



PREFEITURA DO MUNICÍPIO DE LONDRINA
ESTADO DO PARANÁ
Secretaria Municipal de Educação

PLANO DE BIOSSEGURANÇA PARA O RETORNO ÀS AULAS PRESENCIAIS – 2021

1. APRESENTAÇÃO

Este documento tem a finalidade de instituir, planejar e acompanhar **ações estratégicas para a reabertura segura da nossa unidade escolar no contexto da Pandemia da Covid-19**. Essas ações são definidas a partir de normas de segurança sanitária e de saúde, para ambientes escolares, advindas de órgãos competentes. A construção deste **Plano de Biossegurança** visa, sobretudo, estabelecer diretrizes para organização da rotina escolar, para o planejamento das ações de retorno gradual dos alunos, considerando a necessidade de manutenção do distanciamento social e de regramentos de higiene e saúde de todos.

1.1 Identificação da Instituição Escolar:

Unidade Escolar: ESCOLA MUNICIPAL JOSÉ GARCIA VILLAR

Etapas: Educação Infantil e Ensino Fundamental

Modalidades: EJA (I, II E III Etapas) e Educação Especial

Endereço: Rua Pitangueiras, 209, Jd. Panorama

Telefone: (43) 3375-0140

E-mail: garcia.villar@londrina.pr.gov.br



1.2 Sobre a comissão da Brigada da Pandemia:

Em nossa unidade escolar a comissão denominada **Brigada da Pandemia** tem o objetivo de definir e adotar protocolos sanitários que considerem os regramentos do município de Londrina. Esta comissão é composta pelo gestor da unidade escolar, 1 coordenador pedagógico, 1 representante dos professores, 1 representante de pais/responsáveis da APM ou APF e um representante de pais/responsáveis do Conselho Escolar e possui as seguintes atribuições gerais:

- Construir, implementar e monitorar o **Plano de Biossegurança**, assim como as medidas estratégicas adotadas para mitigar os riscos de contaminação dentro da unidade escolar;
- Divulgar o **Plano de Biossegurança** da unidade escolar, as ações e medidas adotadas para prevenção à COVID-19;
- Avaliar continuamente o **Plano de Biossegurança** da unidade escolar a fim de identificar os pontos de atenção que constituem riscos de transmissão do coronavírus;
- Acompanhar as informações sobre a COVID-19 divulgadas em fontes oficiais, efetuando a atualização do **Plano de Biossegurança** da unidade escolar, quando necessário;
- Participar das formações promovidas pela Comissão Central de Gerenciamento da Educação em tempos da COVID-19 da Secretaria Municipal de Educação e promover ações formativas para alunos, professores, funcionários e famílias.

1.3 Comissão que integra a Brigada da Pandemia e suas respectivas atribuições:

COMPOSIÇÃO DA BRIGADA DA PANDEMIA DA UNIDADES ESCOLAR	
Atribuição	Nome
Gestor	DENISE LOPES BARBOSA
Coordenador Pedagógico	LUCIANE MOTA SANTOS MUNHOZ
Representante dos professores	LUCIANA TRINDADE GALVES
Representante de pais/responsáveis da APM ou APF	ANA PAULA TOLEDO DE QUADROS ITO
Representante de pais/responsáveis do Conselho Escolar	CRISLEINE FAGUNDES DA SILVA

1.4 Nº de professores em cada período:

PERÍODO	Nº de professores em cada período:	Nº de professores do grupo de risco:
MANHÃ	24 - (MAIS 1 SECRETÁRIA, 2 COORDENADORAS, DIRETORA E VICE DIRETORA)	4
TARDE	22 - (MAIS 1 SECRETÁRIA, 2 COORDENADORAS, DIRETORA E VICE DIRETORA)	2
NOITE	1 - (MAIS DIREÇÃO E COORDENAÇÃO)	0

1.5 Quantos destes professores do grupo de risco estão afastados?

Número de professores que atuarão no ENSINO PRESENCIAL		
Matutino	Vespertino	Noturno
12 R1 +1 SR + 2 EF+ 4 AUX + 1 Med. TDICS = 20	11 R1 + 1SR + 2 EF+ 2 AUX + 3 R2 + 1 Med. TDICS = 20	1
Número de professores que atuarão no ENSINO REMOTO		
Matutino	Vespertino	Noturno
4	2	0

1.6 Número de alunos que irão aderir ao ensino combinado (presencial e remoto).

MATUTINO			VESPERTINO		
TURMA	Total de alunos	Nº de alunos que aderiram ao ensino combinado	TURMA	Total de alunos	Nº de alunos que aderiram ao ensino combinado
P5A	19		P5C	24	
P5B	20		P5D	24	
1ºA	16		1ºC	28	
1ºB	16		1ºD	27	
2ºA	19		2ºC	27	
2ºB	17		2ºD	27	

3ºA	29		3ºC	30	
3ºB	29		4ºC	27	
4ºA	30		4ºD	27	
4ºB	30		5ºC	19	
5ºA	30		5ºD	19	
5ºB	30				
TOTAL	285			279	

NOTURNO		
TURMA	Total de alunos	Nº de alunos que aderiram ao ensino combinado
EJA I ETAPA		
EJA II	8	
EJA III ETAPA	9	
TOTAL	17	

***As questões referentes ao número de professores que farão atendimento remoto ou presencial serão melhor definidas após consulta às famílias. Sabemos que o número de alunos que aderirem ao ensino combinado será decisivo para a definição desta organização.

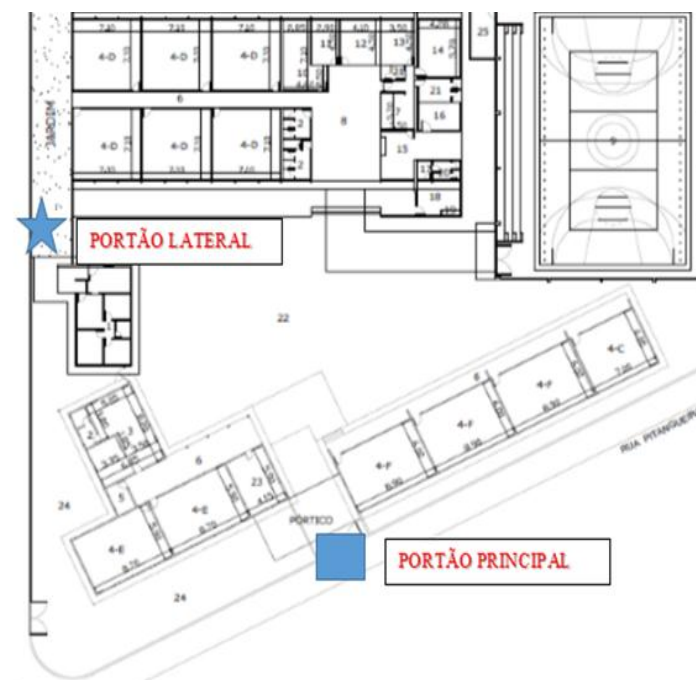
2. CARACTERIZAÇÃO DO ESPAÇO ESCOLAR

- Salas de aula: (12 salas de aulas), 6 com metragem de 50.40 m², 3 com metragem de 53.40 m², 2 com metragem de 51,30m² e 1 com metragem de 38m², todas de alvenaria e com janelas, com ventilador de parede e teto, iluminação com luz fria.
- Refeitório: aberto e arejado com 6 mesas e capacidade total para 18 crianças (atendendo as normas de distanciamento), as mesas e bancos são de fórmica com pés de ferro fundido preto.
- Sala de Leitura: conforme recomendação, o espaço não será utilizado como sala de leitura, para que não haja contaminação. Possui 5 mesas redondas de fórmica com cadeiras padrão verde, tv de LCD e uma porta e janelas que facilitam a ventilação do ambiente.
- Pátio: não será utilizado como espaço recreativo durante o recreio, pois precisamos respeitar o espaçamento entre os alunos, será utilizado como espaço pedagógico caso o professor necessite e agende previamente.
- Quadra poliesportiva: espaço que será utilizado pelo professor de educação física, com atividades que mantenha o distanciamento.
- Sanitários: o banheiro feminino conta com quatro cabines individuais, possui uma pia com três cubas. O banheiro masculino tem três cabines individuais e uma pia pequena.
- Sala dos professores, sala de coordenação, Refeitório dos professores e secretaria são espaços comuns a professores e equipe administrativa, onde será limitada a permanência de somente 4 pessoas por vez.

- A sala do professor não será usada como local de lanche dos professores para evitar ambientes com pessoas sem máscaras. Haverá marcações dos lugares em que os professores poderão permanecer, bem como indicação do número de pessoas autorizadas para aquele local. O professor regente deverá, preferencialmente, realizar a sua Hora Atividade, quando optar por fazê-la na escola, em sua sala de aula. Quando houver o uso coletivo do computador e telefone, a pessoa que usou deverá fazer a higienização em seguida com papel toalha e álcool líquido 70%. Antes de registrar o ponto eletrônico os professores e servidores deverão higienizar suas mãos com álcool gel 70%.

CAPACIDADE DE ALUNOS POR SALA

SALA	CAPACIDADE	TURMA ATENDIDA
1	15 alunos	4° A E 4° C
2	15 alunos	4° B E 4° D
3	15 alunos	5° A E 5° C
4	15 alunos	5° B E 5° D
5	12 alunos	P5 A E P5 C
6	12 alunos	P5B E P5D
7	15 alunos	1° B E 1° D
8	15 alunos	2° B E 2° D
9	15 alunos	3° A 1° C
10	15 alunos	3° B E 3° C
11	15 alunos	2° A E 2° C
12	15 alunos	1° A



3. AÇÕES - PROTOCOLOS DE MANUTENÇÃO DE HIGIENE E SAÚDE.

Ao entrar na escola o aluno será recebido pelo professor auxiliar que estará com termômetro aferindo a temperatura dos alunos, um a um, e em fila com respeito ao distanciamento mínimo de 1,5 metro. Logo que entrar limpará os pés no tapete sanitizante e irá para a sala de aula. Importa destacar que no momento da entrada, ao contatar temperatura maior ou igual a 37,1 °C na criança, esta deverá voltar com os pais ou ficar na Sala de Isolamento até que a família seja contatada. A entrada na escola acontecerá somente com o uso de máscaras. A máscara deverá ser removida pelas alças ou elásticos. Solicitaremos aos alunos que usem garrafa individual de água, sendo permitido o uso de bebedouro com torneiras para enchimento de garrafas.

A Educação Sanitária será desenvolvida no trabalho da instituição com o objetivo de ensinar padrões adequados de higiene e saúde para toda a comunidade escolar. Serão disponibilizados cartazes, vídeos e cartilhas para os alunos e famílias. No dia a dia da unidade, os professores irão incorporar conteúdos de autocuidado e de cuidado com os espaços em suas práticas educativas. Os brigadistas da Pandemia organizarão ações formativas também para as famílias.

A sala de **Recuperação Paralela** será usada como um **Local de Isolamento Imediato** para que alunos, professores e funcionários com sintomas da doença permaneçam até serem encaminhados ao posto de saúde da região. Quando constatada esta situação será higienizado todos os locais em que o aluno, professor ou funcionário tenha passado, mantendo-os arejados. Em caso de alunos, comunicaremos imediatamente à família. Em caso de funcionário, comunicaremos à Empresa Terceirizada. O retorno à unidade escolar estará condicionado à apresentação de laudo/atestado médico. Comunicaremos à Comissão Central da SME quando ocorrer um caso suspeito ou confirmado de contaminação na Unidade Escolar

Todas as salas serão mantidas com portas e janelas abertas o máximo possível para manter a ventilação, pois a ventilação natural é de extrema importância e teremos uma Rotina rigorosa de limpeza e desinfecção dos espaços escolares e de seus acessos (maçanetas das portas, interruptores e corrimões de escadas a cada duas horas).

Será realizada a SINALIZAÇÃO de rotas dentro da escola e no entorno com símbolos e/ou cores para que alunos e responsáveis mantenham distância entre si, respeitando o distanciamento recomendado, como na fila para a verificação de temperatura, para usar o refeitório, banheiro, bebedouro, entre outros. Faremos também a sinalização nas portas de todos os ambientes da escola (salas, banheiros, refeitório, sala de Coordenação, Direção, Secretaria) com o indicativo do número de pessoas que podem permanecer naquele local.

A entrada e a saída dos alunos será realizada em acessos diferentes, utilizando o portão principal e o Lateral, com a presença de um professor auxiliar em cada portão, a fim de evitar aglomerações, conforme escala abaixo:

	TURMAS	HORÁRIO	ACESSO ENTRADA	ACESSO SAÍDA
MANHÃ	P5 A	8:20 às 11:20	PRINCIPAL	PRINCIPAL
	P5B	8:20 às 11:20	PRINCIPAL	PRINCIPAL
	1º A	8:20 às 11:20	LATERAL	LATERAL
	1º B	8:20 às 11:20	LATERAL	LATERAL
	2ºA	8:10 às 11:10	PRINCIPAL	PRINCIPAL
	2º B	8:10 às 11:10	PRINCIPAL	PRINCIPAL
	3º A	8:10 às 11:10	LATERAL	LATERAL
	3º B	8:10 às 11:10	LATERAL	LATERAL
	4º A	8:00 às 11:00	PRINCIPAL	PRINCIPAL
	4º B	8:00 às 11:00	PRINCIPAL	PRINCIPAL
	5ºA	8:00 às 11:00	LATERAL	LATERAL
	5º B	8:00 às 11:00	LATERAL	LATERAL

TARDE	TURMAS	HORÁRIO	ACESSO ENTRADA	ACESSO SAÍDA
	P5 C	13:30 às 16:30	PRINCIPAL	PRINCIPAL
	P5 D	13:30 às 16:30	PRINCIPAL	PRINCIPAL
	1º C	13:30 às 16:30	LATERAL	LATERAL
	1º D	13:30 às 16:30	LATERAL	LATERAL
	2º C	13:40 às 16:40	PRINCIPAL	PRINCIPAL
	2º D	13:40 às 16:40	PRINCIPAL	PRINCIPAL
	4º C	13:40 às 16:40	LATERAL	LATERAL
	4º D	13:40 às 16:40	LATERAL	LATERAL
	5º C	13:50 às 16:50	PRINCIPAL	PRINCIPAL
	5º D	13:50 às 16:50	PRINCIPAL	PRINCIPAL
	3º C	13:50 às 16:50	LATERAL	LATERAL

TURMAS	HORÁRIO	ACESSO ENTRADA	ACESSO SAÍDA
EJA – I, II E III ETAPAS	18:00 às 22:00	PORTÃO PRINCIPAL	PORTÃO PRINCIPAL

O atendimento presencial será com grupos reduzidos com 1/3 dos alunos de cada turma por semana, com revezamento semanal dos grupos, evitando assim, a rotatividade de alunos durante a semana. A organização dos grupos estará condicionada à manifestação favorável da família quanto ao retorno presencial.

O distanciamento das carteiras e cadeiras para o atendimento presencial será de no mínimo 1,5 m **entre** os alunos. Todas as carteiras serão mantidas na sala, no entanto, serão marcadas as que serão utilizadas pelos alunos no período da manhã alternando entre as que serão utilizadas pelos alunos da tarde. De acordo com o mapeamento os alunos da manhã usarão as carteiras sinalizadas com a cor azul

e a numeração correspondente (de 1 a 15), já os alunos da tarde usarão as carteiras sinalizadas com a cor amarela e a sua respectiva numeração (de 1 a 15), sendo o lugar fixo de cada um, previamente orientados pelo professor da turma.

Para que não haja aglomeração nos banheiros, será liberado 2 compartimentos no banheiro feminino e 2 no banheiro masculino para o melhor controle do fluxo e sinalização nas portas indicando a capacidade máxima permitida de 2 pessoas, além de marcações no lado de fora.

No atendimento presencial não haverá atividades grupais na sala e em espaços de uso coletivo (Sala de Leitura e Sala Multimídia). O parque será isolado, pois não poderá ser usado no retorno às aulas. No caso da nossa Unidade Escolar temos um portão com cadeado na entrada do parquinho.

Quanto ao horário de entrada e saída do aluno, os pais/responsáveis serão orientados quanto ao tempo de espera no portão, solicitando-se que cheguem cinco minutos antes da entrada/saída e não se aglomerem, mantendo o distanciamento social necessário para a prevenção de contágio. Os comunicados e diálogos entre pais/responsáveis e professores/equipe gestora serão realizados preferencialmente por telefone ou WhatsApp, evitando assim contatos físicos.

A entrada de fornecedores de insumos e prestadores de serviços de manutenção devem ocorrer preferencialmente fora dos horários de entrada e saída dos alunos. Esses profissionais deverão seguir os procedimentos preventivos de uso obrigatório de máscara, higienização das mãos e passarão por verificação de temperatura antes da entrada na Unidade Escolar.

3.1 Ações - Alimentação escolar

O desjejum será oferecido logo que o aluno entrar na instituição. Na sala de aula, o mesmo receberá alimento embalado (ou em recipientes individuais) e uma caneca com bebida. Após a alimentação, haverá recolhimento dos rejeitos e das canecas. As canecas passarão por processo de higienização pelas merendeiras.

O lanche principal será servido pela merendeira, nas salas de aula, em marmitas de alumínio e talheres embalados individualmente.

Após a alimentação, a merendeira fará o recolhimento dos rejeitos e dos talheres para higienização.

Sempre, antes e ao término das refeições a professora irá disponibilizar papel toalha aos alunos e a mesma irá aspergir álcool líquido 70% nas carteiras e os alunos do P5 ao 5º Ano farão a higienização, em seguida os alunos serão encaminhados ao portão de saída.

O professor permanecerá com sua turma durante a refeição principal. Após as três horas de estudo dos alunos, o professor poderá fazer seu intervalo em sua sala, e em seguida, cumprir o restante de sua jornada de trabalho. Terá a opção de continuar esse período em Teletrabalho (em casa).

A equipe gestora desta Unidade Escolar é responsável por acompanhar e fiscalizar se as ações abaixo relacionadas estão sendo devidamente cumpridas pelas merendeiras:

✓ Cumprimento dos padrões para manipulação de alimentos e utensílios conforme disposto pela Gerência de Alimentação Escolar.

✓ Cuidados no recebimento e armazenamento dos alimentos da Merenda Escolar, com limpeza das embalagens assim que entregues na Unidade Escolar.

✓ Cuidados no preparo, no acondicionamento do alimento dentro de embalagens de alumínio e na distribuição aos alunos por meio de funcionários devidamente preparados (uso de máscaras, uniforme e luvas).

As carteiras serão higienizadas pelos alunos antes das refeições, com álcool líquido 70% e papel toalha. O professor fará o disparo de álcool líquido 70% na carteira e entregará um pedaço de papel toalha para que o aluno faça a higienização de sua carteira. Os professores deverão realizar a distribuição do álcool em gel para os alunos próximo às mãos do aluno e longe dos olhos, para evitar acidentes. Como medida de segurança, somente o professor fará o manuseio do dispenser de álcool.

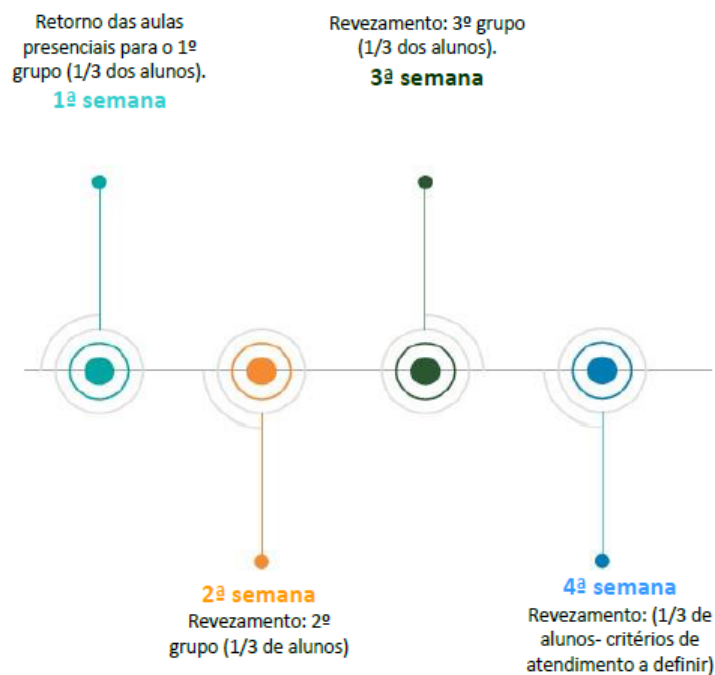
MANHÃ	TURMAS	HORÁRIO DO LANCHE PRINCIPAL
	P5 A	11:05
	P5B	11:05
	1º A	11:05
	1º B	11:05
	2ºA	10:55
	2º B	10:55
	3º A	10:55
	3º B	10:55
	4º A	10:45
	4º B	10:45
	5ºA	10:45
	5º B	10:45

TARDE	TURMAS	HORÁRIO DO LANCHE PRINCIPAL
	P5 C	16:15
	P5 D	16:15
	1º C	16:15
	1º D	16:15
	2º C	16:25
	2ºD	16:25
	4º C	16:25
	4º D	16:25
	5º C	16:35
	5º D	16:35
	3º C	16:35

TURMAS NOTURNO	HORÁRIO
EJA – I, II E III ETAPAS	1945

4. AÇÕES - REORGANIZAÇÃO PEDAGÓGICA

ENSINO COMBINADO (PRESENCIAL E REMOTO)



- ❖ O retorno será gradual na unidade escolar.
- ❖ Sempre teremos 1/3 dos alunos **com revezamento semanal**.

Para o ano de 2021, enquanto durar a pandemia e seus efeitos, esta unidade escolar adotará um “**sistema combinado de ensino**”, em que os alunos serão atendidos alternadamente, de forma presencial e de forma remota. Enquanto **1/3** dos alunos estiverem na Unidade Escolar recebendo atendimento **presencial**, os outros **2/3** estarão recebendo **atendimento remoto**, por meio de plataforma digital Google Sala de Aula, WhatsApp ou material impresso. Essa organização será **alternada semanalmente**, ou seja, o aluno virá para a Unidade Escolar uma semana e na próxima semana ficará em casa, com o ensino remoto e assim sucessivamente.

As atividades complementares remotas serão subdivididas em 2 grupos:

- O **grupo 1 terá** carga horária **das aulas presenciais** com duração de 3 horas + complementação remota de 1 hora, perfazendo o total de 4 horas de aula diárias. Essa complementação se dará por meio de plataforma digital Google Sala de Aula, WhatsApp ou material impresso e abordará os componentes curriculares de **português, matemática e ciências**. Essas atividades serão elaboradas e acompanhadas pelo Professor Regente - R1 e funcionarão como uma tarefa, a ser realizada pelos alunos *na hora que melhor convier à cada família*.

- O **grupo 2** a atividade remota complementar, com a intenção de ampliar oportunidade e tempo de estudo, perfazendo um total de 1 hora diária a mais (5ª hora diária), a ser realizada pelos alunos *na hora que melhor convier à cada família*. Essas atividades acontecerão por meio de plataforma educacional Google Sala de Aula, material impresso e/ou por meio de outras ferramentas digitais. Tais atividades serão elaboradas pela equipe pedagógica da SME juntamente com um grupo de professores capacitados e serão disponibilizadas automaticamente na plataforma, ou na ausência desta, serão encaminhadas à nossa Unidade Escolar com antecedência para que a mesma possa executar a logística. A fim de totalizar 1000 *mil horas anuais de estudos* as atividades complementares em 2021 serão: **Inglês** - para todos os alunos do 1º ao 5º ano; **Arte; Palavras Andantes; Programa Vida e Um canto em Cada Canto** – para todos os alunos do P4 ao 5º ano.

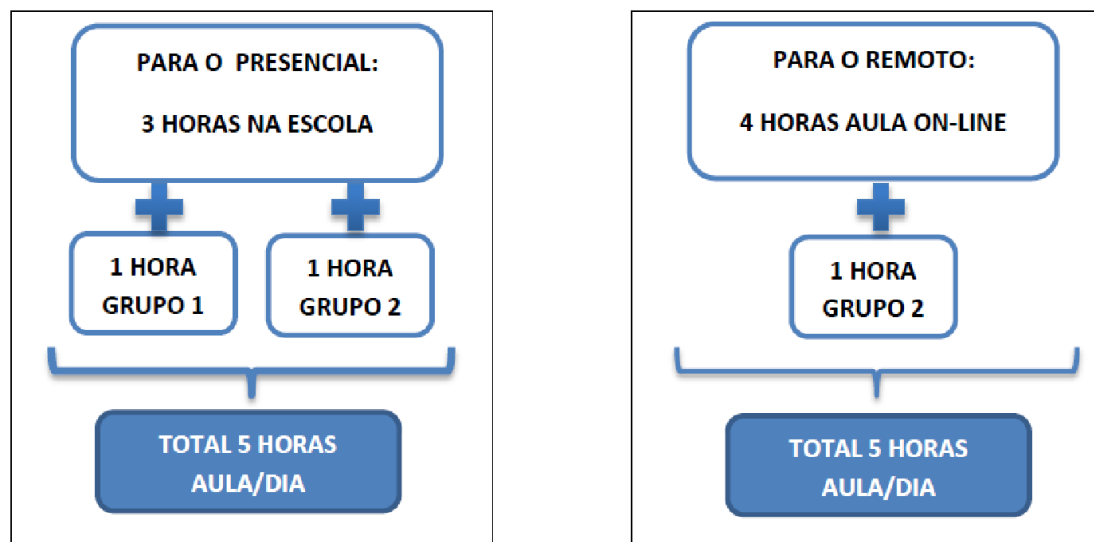


Figura 1: Configuração atendimento presencial e remoto, e grupo 1 e grupo 2

As aulas de **Educação Física** acontecerão 2 vezes por semana presencialmente para todas as turmas do P5 ao 5º ano. Cada aula terá duração de 45 minutos. Elas serão realizadas na quadra ou pátio, com a priorização dos espaços abertos e atendendo as regras de distanciamento e higiene.

Os estudantes da **EJA**, serão atendidos todos os dias sem a necessidade de revezamento, considerando o número reduzido de alunos nas turmas.

Para organização do trabalho pedagógico em 2021 haverá a **reorganização curricular** com a intenção de assegurar os objetivos de aprendizagem focais.

Os Planos de Estudos Dirigidos (**PEDs**) continuarão mantendo os mesmos elementos estruturantes, pois estes atendem à Deliberação 01/2020. Estes serão planejados com antecedência e buscarão despertar nos alunos motivação para se concentrarem nos estudos. Alunos com necessidades educacionais especiais receberão o **PED Acessível**.

A escola instituirá ações para atendimento dos alunos com dificuldade de aprendizagem e ou necessidades educacionais especiais visando a recuperação de conteúdos não aprendidos. Este atendimento será organizado com os demais professores disponíveis na unidade escolar e os estudantes e seus familiares serão comunicados conforme necessidade.

Em relação a **Educação Infantil** o trabalho ocorrerá com as sequências didáticas onde as ações acontecem de forma compartilhada com as famílias, priorizando os Saberes e Conhecimentos de cada fase de desenvolvimento. Nas aulas presenciais serão priorizados a utilização de espaços abertos, tendo em vista as possibilidades de ventilação natural. Neste retorno as crianças receberão um kit com material escolar que ficará em casa, para que juntos com as famílias realizem as atividades propostas.

Neste ano contaremos com a utilização da **Plataforma Google Sala de Aula**. A plataforma possibilitará maior interação entre professores, alunos, pais e equipe gestora. Essa também será um local para disponibilização dos planos de estudos e demais demandas pedagógicas. Para a utilização da mesma a escola já está realizando a capacitação dos professores, assim como fará alguns momentos de orientação com os pais e/ou responsáveis pelos alunos. O uso da plataforma necessita de conexão com a internet e para os alunos que não possuem nenhum tipo de conexão nossa escola adotará estratégias que estão sendo planejadas pela SME e, em tempo oportuno, serão divulgadas.

Durante as aulas de Educação Física e nas atividades em espaços abertos todos os alunos deverão permanecer com máscara. Para o uso dos espaços abertos, existirão escalas de horários de uso para não ocorrer encontro das turmas.

Caberá ao professor de educação física estimular os alunos a realizarem ações que promovam o autocuidado e a disponibilização de álcool em gel. As crianças deverão utilizar garrafas individuais, e no planejamento os professores, os mesmo deverão priorizar a utilização de materiais de uso individual, com posterior higienização dos mesmos, não constará atividades que exigem compartilhamento de materiais como bolas, bambolês, petecas, jogos e outros, bem como atividades que sugerem aproximação e contato físico entre alunos.

5. AÇÕES: CONSCIENTIZAÇÃO SOBRE A PREVENÇÃO DO COVID19

A implementação de procedimentos adequados constitui a principal medida de prevenção e deve ser adotada por TODOS. É preciso reforçar ações preventivas diárias que possam auxiliar evitando e/ou minimizando a propagação do CORONAVÍRUS. Alguns comportamentos merecem atenção, como distanciamento físico e as boas práticas de higiene que estão ao nosso alcance, e que devemos realizar para reduzir o contágio e com isso a chance de nos contaminar e adoecermos.

Seguindo esses princípios básicos, podemos auxiliar e manter a Unidade Escolar em segurança, além de ajudar a impedir a propagação da COVID-19. É importante reforçar junto a nossa comunidade escolar as orientações da prevenção ao COVID, que além do ambiente estar limpo e arejado devemos ter cuidados pessoais de higiene.

Na busca da conscientização temos como aliado o conhecimento, a informação contextualizada sobre como podemos nos prevenir e combater a Pandemia, assim buscaremos realizar a disseminação de informações que abordem o tema e incentive o uso das práticas de educação sanitária com a equipe de trabalho, famílias e alunos desde a saída de suas casas passando pelo portão da escola, encaminhamentos a sala de aula, onde o professor estará o esperando para orientá-lo a enfrentar esse período atípico.

As ações de conscientização serão realizadas com orientações e monitoramentos feitos pela Equipe Gestora, Funcionárias da Limpeza, Merendeiras, Professores e todos os profissionais envolvidos no ambiente escolar, além do uso de cartazes, mensagens de texto, áudio, vídeos, discussões em aulas, discussões em reuniões remota com pais e vídeo chamada, bem como uso de materiais e realização de reuniões remotas, lives, sempre seguindo propostas encaminhadas pela SME, contribuindo assim com o desenvolvimento de um comportamento consciente relacionado às protocolos sanitários e de saúde do Plano de Biossegurança.

Na rotina diária será disposto na escola sinalizadores dos protocolos sanitários a serem seguidos nos ambientes, como cartazes, tapetes sanitizantes, bem como orientações aos alunos e seus familiares, pois assim, acreditamos em um maior engajamento colaborativo das famílias na prevenção contra a COVID-19. As ações diárias a serem realizadas também serão através de acompanhamentos e monitoramentos de professores indicando o fluxo de entrada e saída, aferindo a temperatura no portão, o uso de álcool gel e o uso obrigatório de máscara; bem como orientações e monitoramentos quando se refere aos cuidados pessoais a serem adotados com frequência como a higienização com das mãos lavando até a altura dos punhos com água e sabão, ou então higienize com álcool em gel 70%; cuidados ao tossir ou espirrar cobrindo o nariz e boca com lenço ou com o braço, e não com as mãos. Evitar tocar olhos, nariz e boca com as mãos não lavadas. Ao tocar, lave sempre as mãos como já indicado; manter uma distância mínima de cerca de 1,5 metro de qualquer pessoa tossindo ou espirrando; evitar abraços, beijos e apertos de mãos, adotando um comportamento amigável sem contato físico, mas sempre com um sorriso no rosto. Quanto aos objetos deve-se higienizar com frequência o celular e os brinquedos das crianças; não compartilhar objetos de uso pessoal, tais como: talheres, toalhas, pratos e copos. Manter os ambientes limpos e bem ventilados. Se estiver doente, evitar contato físico com outras pessoas, principalmente idosos e doentes crônicos, e ficar em casa até melhorar. Dormir bem e ter uma alimentação saudável.

A situação de pandemia a qual estamos imersos nos leva a ter sentimentos ruins como medo, insegurança, tristeza, bem como outros que nos geram ansiedade. E o que é ansiedade? Ansiedade é a antecipação do futuro, e que frente ao que estamos passando é visto como incerto devido a diversas vivências delicadas de natureza sócio-econômica e emocional presente na vida das famílias. E concomitante a este acontecimento, os gestores, coordenadores e professores são os ouvidos a relatos de desabafos das angústias que assolam alunos e familiares, resultando em prejuízos à saúde de ordem física e emocional.

Sendo assim, torna-se necessário a implementação de intervenções educativas por parte da Escola, desenvolvendo temas importantes como “autocuidado”, “saúde mental” e “socioemocional” buscando a promoção da saúde em todos os seus aspectos com ações que despertem a conscientização e mudanças de hábitos na busca de uma vida saudável. Com os recursos midiáticos disponíveis será possível propor à comunidade reflexões acerca dos temas em questão, instigando o despertar a demais cuidados no âmbito da saúde corporal, mental.

Haverá formação da SME para todos os professores, para que tais conteúdos sejam incorporados à prática do professor. Será desenvolvido um Programa de Educação Sanitária (autocuidado, saúde mental e socioemocional). Haverá também a capacitação de alunos, professores e funcionários quanto aos protocolos sanitários e de saúde contidos neste plano.

Para que haja a avaliação permanente dos indicadores de saúde, serão acompanhados os indicadores e boletins oficiais. De acordo com os dados serão direcionadas às ações da unidade escolar. Manteremos contato direto com a comissão central da SME e as famílias deverão ter engajamento nas orientações com as crianças

6. PROTOCOLOS DE ACOLHIMENTO E CUIDADO ÀS PESSOAS

Partindo da premissa de que a Educação é considerada um serviço essencial há a necessidade do retorno às aulas presenciais, evidentemente acompanhada dos devidos protocolos à segurança sanitária e constante avaliação quanto aos níveis de transmissão local do vírus do covid-19 (SARS-CoV-2). Para que este retorno ocorra de forma eficaz e com segurança, a comunidade escolar será informada e orientada sobre os protocolos a serem seguidos por meio de mídias sociais com mensagens de texto, vídeos, telefones, e estando no ambiente escolar, serão orientados a como agir adequadamente no meio social. Tais informações são referentes também a outros ambientes do cotidiano do aluno e seus familiares como residência, trajeto a escola, comércio em geral, transporte etc. Reforçando sempre as ações de higiene citadas anteriormente.

Como temática, os aspectos diretamente relacionados a prevenção do Covid-19 será discutido com os alunos de forma constante, pois além da teoria a respeito, tanto alunos como professores estarão vivenciando diariamente esses cuidados, tendo a oportunidade de

conversar sobre a necessidade de estender tais ações em todas dimensões. Aos pais e responsáveis será ofertado momentos de formação com disseminação de informações de forma remota (reuniões virtuais, lives, mensagens de texto), com a oportunidade de obter informações seguras a respeito, com momentos para discussão, e reflexão. Tais momentos são de suma importância tendo em vista que ainda presenciamos comportamentos inadequados no aluno e seus familiares, com muito descuido devido a falta de informação segura e a conscientização sobre o real perigo de contágio e a real consequência negativa em sua vida que a pandemia pode trazer.

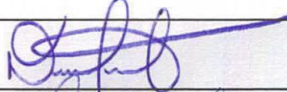
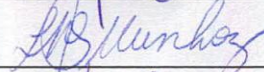
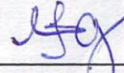
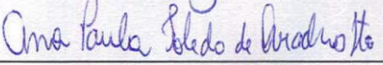
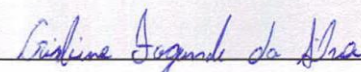
Sabemos que mesmo com as estratégias de acolhimento alguns alunos resistem a vinda para a escola, ou pela cultura familiar de não ver a escola como prioridade esbarram na indiferença e não participam ativamente ou não comparecem às aulas. Na rotina escolar, o Professor irá registrar os rendimentos de seus alunos, apontando tanto sua participação quanto sua ausência nas aulas, ou a falta de engajamento nas atividades escolares propostas. Na sequência entrará em contato com os responsáveis a fim de verificar os motivos da falta e/ou orientá-los quanto à entrega de atestados se for o caso. Sendo constatado “absenteísmo” o professor informa a Coordenadora Pedagógica da unidade escolar que dará os devidos encaminhamentos a Mediadora dando início ao processo de Busca Ativa. Neste processo, a Professora Mediadora vai ao encontro do aluno em sua residência, conversando com os responsáveis, esclarecendo a importância da participação e/ou presença nas aulas, realizando a entrega de materiais não retirados na data programada. O aluno passa a ser assistido pela mediadora. E em casos mais extremos, encaminha-se para os demais órgãos competentes à infância e ao adolescente, como CRAS e Conselho Tutelar.

Outra Ferramenta utilizada no acolhimento e no cuidado às pessoas é o Programa V.I.D.A (Valores; Inclusão, Desenvolvimento Humano e Afetividade), abrangendo alunos, famílias e professores. Com a pandemia, o programa se reinventou propondo círculos de diálogos virtuais e videoaulas para alunos, com a possível participação das famílias em algumas atividades propostas, e com o isolamento e mudança de rotina repentina o programa possui uma importância maior tendo em vista que sua dinâmica colabora na aproximação dos alunos com professores e familiares oferecendo ainda um espaço para que eles falem sobre o que estão sentindo.

Segundo a responsável pelos Projetos Pedagógicos e Eventos da SME, Carla Cordeiro, “Quando voltarmos com ensino combinado ou presencial, continuaremos com os vídeos para os alunos assistirem em casa sempre com uma atividade envolvendo a família. Na escola serão realizados círculos de diálogos com o professor regente, onde a criança terá oportunidade de expressar seus sentimentos e como lidar

com eles”, explicou. A iniciativa é baseada na Base Nacional Comum Curricular (BNCC), por meio do Direito de Aprendizagem (Competências), da Justiça Restaurativa, Amor Exigente e Projeto de Professores Mediadores que também atuam nas unidades escolares com círculos de diálogos.

Ciência dos Membros da Brigada da Pandemia:

Gestor	DENISE LOPES BARBOSA	
Coordenador Pedagógico	LUCIANE MOTA SANTOS MUNHOZ	
Representante dos professores	LUCIANA TRINDADE GALVES	
Representante de pais/responsáveis da APM	ANA PAULA TOLEDO DE QUADROS ITO	
Representante de pais/responsáveis do Conselho Escolar	CRISLEINE FAGUNDES DA SILVA	

***Dúvidas relacionadas a este Plano de Biossegurança entrar
Em contato com a unidade escolar pelo Fone: 3375-0140***

CHECKLIST DE ATRIBUIÇÕES PARA A BRIGADA DA PANDEMIA

Protocolos de organização do funcionamento escolar

- *Construir um plano próprio para reabertura da unidade escolar, de acordo com a sua realidade, baseado no Documento apresentado pela Secretaria Municipal de Educação.*
- *Contabilizar, por meio de pesquisa, quantos alunos retornarão às aulas presenciais e quantos continuarão no ensino remoto.*
- *Organizar escalas para que todas as turmas sejam atendidas presencialmente.*
- *Definir professores para dinamizar o atendimento presencial e professores do grupo de risco para as atividades remotas.*
- *Definir professores para o auxílio nos momentos de entrada, lanche, banheiro e saída.*
- *Organizar o uso dos banheiros e reforçar, em tais momentos, as questões de higiene, como lavar bem as mãos, uso do álcool em gel e máscara, sobretudo nesses ambientes.*
- *Orientar os professores para realizar a distribuição do álcool em gel para os alunos com a ponta do pump próximo às mãos do aluno e longe dos olhos, para evitar acidentes.*
- *Atualizar a ficha de saúde da criança e os números de contato dos familiares, o que inclui telefone residencial, comercial e celular.*
- *Organizar a sala de aula para atendimento aos alunos, de acordo com os regramentos estabelecidos: distanciamento e marcações nas carteiras, retirada de cartazes e objetos, disponibilização de dispenser de álcool em gel, álcool líquido e papel toalha.*
- *Disponibilizar informações sobre a higiene, adaptada aos alunos com necessidades educacionais especiais.*
- *Demarcar os espaços físicos da escola de forma a assegurar o distanciamento social.*

- *Organizar cronogramas e escalas de limpeza e desinfecção dos espaços.*
- *Colocar placas com identificação na entrada das salas indicando a capacidade máxima de pessoas.*
- *Organizar os horários de atendimento presencial de 50% do número de alunos por sala (revezamento semanal).*
- *Organizar escala de lanche na sala ou refeitório.*
- *Criar **Sala de Isolamento** para alunos, professores e funcionários que apresentarem sintomas da COVID-19.*
- *Promover o isolamento imediato de qualquer aluno, professor ou funcionário que apresente as características da COVID-19 orientando-o e a seus familiares/Empresa a fim de que seja encaminhado à UBS da região.*
- *Reforçar a limpeza dos locais e das superfícies utilizadas pela pessoa suspeita, bem como da **Sala de Isolamento**.*
- *Estabelecer um controle de entrada, no prédio escolar, de pais e demais pessoas que não fazem parte do ambiente escolar.*
- *Fazer cronograma de lavagem de cortinas e limpeza de ventiladores.*
- *Dar amplo conhecimento dos protocolos do plano de retorno às aulas presenciais, às famílias e orientá-las para que se comprometam a segui-lo.*
- *Disponibilizar informações oficiais à comunidade escolar sobre a evolução do contágio no município.*
- *Orientar sobre a melhoria das práticas de gestão dos resíduos.*
- *Recomendar a retirada de objetos de difícil higienização.*
- *Rastrear casos e comunicar à SME sempre que ocorrer um caso suspeito ou confirmado de contaminação na escola.*
- *Orientar sobre a limpeza da embalagem de alimentos antes do armazenamento na escola.*
- *Monitorar os cuidados no preparo e distribuição da alimentação escolar: uniforme, máscara, luvas, talheres embalados e outros.*

Protocolos Pedagógicos

- *Organizar atividades educacionais de modo que o aluno não retire materiais do ambiente escolar.*
- *Organizar a entrega de materiais impressos para alunos sem acesso à internet, em horários escalonados buscando mitigar riscos de aglomeração.*
- *Priorizar no plano de trabalho pedagógico atividades em locais abertos, ou na sua inviabilidade, em espaços maiores.*
- *Disponibilizar o **Termo de Opção Educacional para o Retorno às Aulas Presenciais em Tempos de COVID-19** para que a família possa fazer a opção pelo ensino combinado (presencial e remoto) ou somente pelo remoto.*
- *Desenvolver um plano de trabalho remoto para alunos do grupo de risco.*
- *Manter contato com as famílias para obter informações sobre a vida dos alunos que não frequentam as atividades presenciais (participação no ensino remoto, sua saúde, com quem estão ficando e outras informações).*
- *Implementar programas de recuperação em larga escala para garantir a aprendizagem dos conteúdos essenciais.*
- *Adotar abordagens proativas para reintegrar crianças vulneráveis e que evadiram da escola.*
- *Capacitar professores, em parceria com a SME, para lidar com as necessidades de recuperação da aprendizagem.*
- *Propor a realização de práticas pedagógicas virtuais a fim de ofertar novas formas de compartilhamento de conteúdos e troca de informações.*
- *Orientar os professores quanto à atenção e identificação das mudanças comportamentais dos alunos, para possíveis intervenções.*
- *Incluir conteúdos que trabalhem: etiqueta respiratória, técnica de higienização das mãos, informações sobre o coronavírus, e como respeitar os protocolos de saúde em casa e na escola.*

Protocolos de Desenvolvimento de Comportamentos e Cultura

- *Implementar intervenções educativas com os temas “autocuidado”, “saúde mental” e socioemocional para a comunidade escolar.*
- *Instituir recursos (cartazes, vídeos, protocolos) que incentivem a prática da educação sanitária e de higiene.*
- *Promover rotinas de higienização por meio de cartazes e outras formas de divulgação no ambiente escolar.*
- *Capacitar alunos, professores e funcionários quanto aos protocolos sanitários e de saúde contidos no Plano de Biossegurança da unidade escolar.*
- *Avaliar permanentemente os indicadores de saúde para subsidiar as ações educativas.*
- *Desenvolver rotina de capacitação das famílias sobre os protocolos de saúde, com ênfase no engajamento colaborativo na orientação das crianças.*

Protocolos de Acolhimento e Cuidado às Pessoas

- *Monitorar o absenteísmo de servidores e alunos.*
- *Disponibilizar máscara com visor transparente para leitura labial, para crianças surdas (se houver).*
- *Garantir que alunos/professores/funcionários afastados com suspeita ou confirmação da COVID-19 só retornem após o cumprimento da quarentena.*
- *Estabelecer uma rotina de busca ativa de alunos que não retornaram ou que estão sem engajamento com as atividades escolares remotas.*
- *Manter atendimento aos pais de forma remota (telefone, videoconferência ou telefone), dando preferências às reuniões virtuais.*
- *Assegurar um plano de trabalho remoto para que professores que se encontrem no grupo de risco possam desenvolver suas atividades.*

- *Orientar as famílias sobre os cuidados a serem adotados em casa e no caminho da criança entre o domicílio e a escola (não retirar a máscara, não ficar na rua com os colegas, não compartilhar brinquedos e outros).*
- *Disponibilizar mais de um computador para o registro do ponto eletrônico, e a cada troca de usuário, orientar sobre a higienização do mesmo.*
- *Fortalecer mecanismos de comunicação que favoreçam o diálogo e o envolvimento com a comunidade local.*
- *Implementar ações de acolhimento por meio de programas específicos.*